

Ylä-Savon Pk-aluebarometri

Tammikuu 2016



Sisältö

1. Johdanto.....	3
2. Pk-yritysten suhdanteet.....	4
2.1 Suhdannenäkymät	4
2.2 Tuotanto / myynti ja odotukset	5
2.3 Henkilöstökehitys	5
2.4 Toimintaa rajoittavat tekijät.....	6
2.5 Kannattavuus ja kustannukset.....	6
2.6 Vienti	8
3. Teollisuus.....	9
3.1 Suhdannetilanne ja -näkömät.....	9
3.2 Tuotanto ja tuotanto-odotukset.....	10
3.3 Tilauskanta	11
3.4 Henkilöstökehitys	11
3.5 Toimintaa rajoittavat tekijät, kapasiteetti ja kannattavuus.....	12
3.6 Investointikehitys	13
4. Rakentaminen.....	14
4.1 Suhdannetilanne ja -näkömät.....	14
4.2 Tuotanto ja tuotanto-odotukset.....	15
4.3 Tilauskanta	16
4.4 Henkilöstökehitys	16
4.5 Toimintaa rajoittavat tekijät, kapasiteetti ja kannattavuus.....	17
4.6 Investointikehitys	18
5. Palvelut.....	19
5.1 Suhdannetilanne ja -näkömät.....	19
5.2 Myynti ja myyntiodotukset.....	20
5.3 Henkilöstökehitys	21
5.4 Myynnin kasvun esteet ja kannattavuus.....	21

1. Johdanto

Käsillä oleva julkaisu on järjestyksessään seitsemäs Ylä-Savon Pk-aluebarometri, Ylä-Savon Pk-aluebarometri julkaistiin ensimmäisen kerran alkuvuonna 2013. Julkaisua edelsi vuodesta 1993 alkaen toteutettu Ylä-Savon aluebarometri. Barometrien tarkoituksena on ollut hankkia tietoa yritysten nyky- ja lähiajan tilanteesta, sekä luoda yläsavolaisen elinkeinoelämän odotuksia mittaava ja suunnittelun apuna toimiva työkalu.

Kesän 2012 barometrikerroksen jälkeen barometrin toteutukseen tehtiin joitain muutoksia, joilla haluttiin parantaa vertailtavuutta valtakunnalliseen EK:n julkaisemaan suhdannebarometriin. Kehitystyötä tehtiin yhdessä Ylä-Savon Kauppakamariosaston kanssa. Barometriä on kehitetty myös tämän jälkeen, mm. esitystavan ja kuvien ja taulukoiden ulkoasun osalta. Tämän barometrin tulokset ovatkin vain suuntaa-antavasti vertailukelpoisia ennen vuotta 2013 julkaistuihin Ylä-Savon aluebarometreihin nähden. Tässä Pk-aluebarometrissä yläsavolaisten pk-yritysten suhdannetietoja verrataan helmikuussa julkaistuun EK:n suhdannebarometriin (tiedot kerätty tammikuussa 2016).

Kyselykierros toteutettiin tammikuussa 2016 nettikyselynä. Kysely lähetettiin kaikkiaan 577 pienelle tai keskiisuurelle yläsavolaiselle yritykselle (Iisalmi, Keitele, Kiuruvesi, Lapinlahti, Pielavesi, Sonkajärvi ja Vieremä). Tavoitetuista noin 14 % eli 75 henkilöä vastasi kyselyyn. Pieniksi yrityksiksi lasketaan kansainvälisen määritelmän mukaan alle 50 henkilöä ja keskiuuriksi 50 - 249 henkilöä työllistävät yritykset. Ylä-Savon alueelta vastanneet yritykset olivat muutamaa poikkeusta lukuun ottamatta pieniksi luokiteltavia yrityksiä. Keskiuurten yritysten vähäisen määrän vuoksi aineisto käsitellään yhtenä joukkona. Ylä-Savon Pk-aluebarometriin vastanneet päätoimialoittain (taulukko 1).

Taulukko 1. Ylä-Savon Pk-aluebarometrin vastaajat ja henkilöstömäärä

Toimiala	Kpl
Teollisuus	
Vastaajia	17
Henkilöstöä	709
Rakentaminen	
Vastaajia	9
Henkilöstöä	58
Palvelut	
Vastaajia	49
Henkilöstöä	519

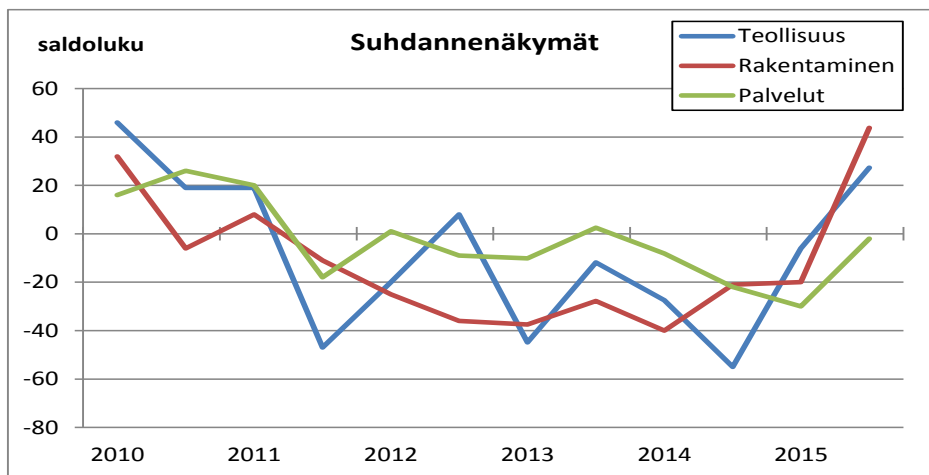
Barometrissa tulokset esitetään useissa kohdin saldolukujen avulla. Saldoluku kuvaa parempiin ja huonompiin suhdannenäkymiin uskovien yritysten prosenttiosuuksien erotusta. Arvot vaihtelevat siten välillä -100...+100. Negatiivinen arvo kuvaa laskua/heikkenemistä ja positiivinen arvo kasvua/paranemista.

2. Pk-yritysten suhdanteet

- Suhdannenäkymät ovat kaikilla toimialoilla parantuneet ja ovat nyt palvelualaa lukuun ottamatta positiiviset.
- Lähtöleveysuuden tuotanto-odotukset ovat positiivisimmat palvelualalla ja teollisuudessa. Kaikilla toimialoilla, etenkin rakentamisessa, suurin osa uskoo tilanteen säilyvän ennallaan lähikuukausina.
- Kaikilla toimialoilla henkilöstön lisäämistä lähtöleveysuudessa ennakoivien yritysten osuus on suurempi kuin henkilön supistamista ennakoivien. Useimmin henkilöstömäärän uskotaan säilyvän ennallaan.
- Riittämätön kysyntä oli yleisin pullonkaulatekijä palvelu- ja teollisuusalalla, rakennusalaalla puolestaan ammattityövoiman puute.
- Palvelualalla kannattavuusnäkymät ovat negatiiviset, muilla aloilla parempaan kannattavuuteen uskovien osuus on suurempi kuin heikompaa kannattavuutta ennakoivien.
- Tuotantokustannukset ovat kaikilla toimialoilla useimmin säilyneet ennallaan tai nousseet. Useimmat arvioivat tuotantokustannusten säilyvän ennallaan myös lähtöleveysuudessa.

2.1 Suhdannenäkymät

Yläsavolaisten pk-yritysten lähtöleveysuuden suhdannenäkymät ovat parantuneet kesästä kaikilla toimialoilla (kuva 1). Saldoluku on palvelualalla niukasti negatiivinen ja muilla aloilla positiivinen. Positiivisimmat näkymät ovat rakennusalaalla (saldoluku 44). Näkymät olivat saldolukujen mukaan paremmat kuin maassa keskimäärin (taulukko 2).



Kuva 1. Yläsavolaisten pk-yritysten suhdannenäkymät.

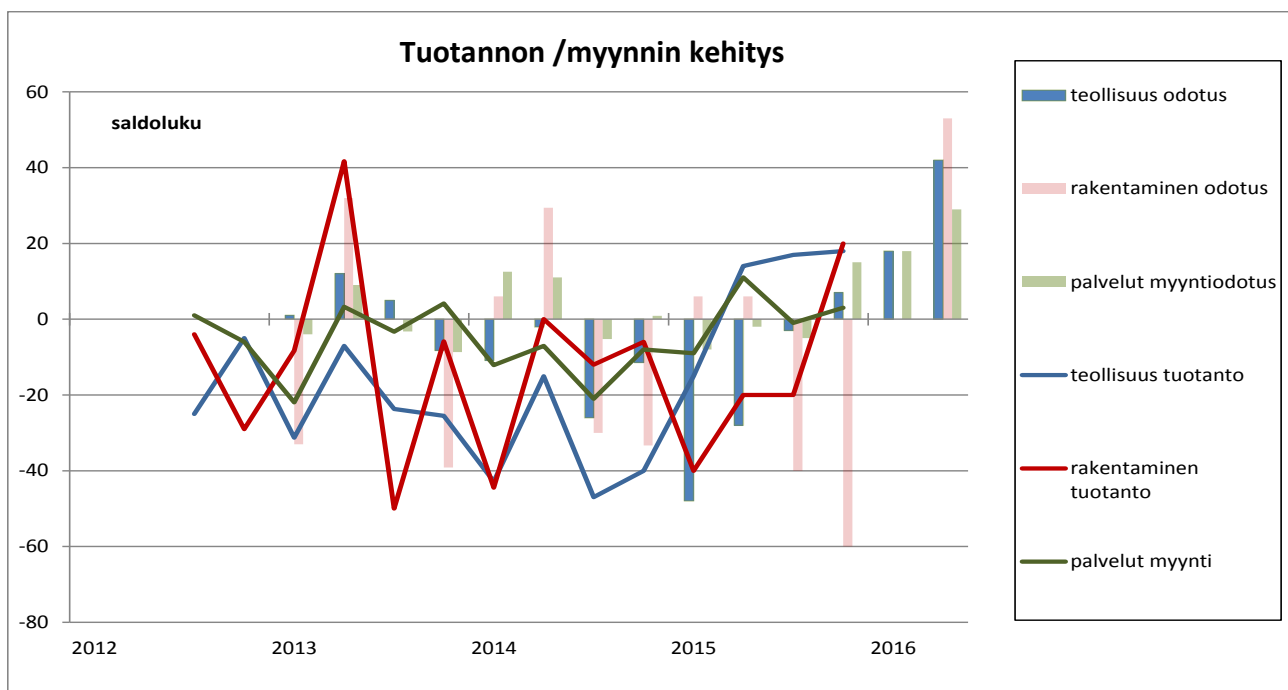
Taulukko 2. Päätoimialojen suhdannenäkymät lähtöleveysuudessa.

	Ylä-Savon Pk-aluebarometri			Valtakunnallinen suhdannebarometri (EK)		
	Palvelut	Rakentaminen	Teollisuus	Palvelut	Rakentaminen	Teollisuus
paremmat (%)	16	50	45	12	13	12
ennallaan (%)	66	44	36	73	78	79
huonommat (%)	18	6	18	15	9	9
saldoluku	-2	44	27	-3	4	3

2.2 Tuotanto / myynti ja odotukset

Vuoden 2015 alun tilanteeseen verrattuna tuotantoon kasvattaneiden yritysten määrä kaikilla toimialoilla kasvoi suhteessa tuotantoon supistaneisiin vuoden loppupuoliskolla. Palvelualalla kehitys on ollut vaihtelevaa vuoden aikana. Vuoden vaihteessa kaikilla toimialoilla oli tuotantoon kasvattaneita yrityksiä enemmän (positiivinen saldoluku) kuin tuotantoon supistaneita (kuva 2).

Kaikilla toimialoilla suurin osa yrityksistä uskoo tilanteen säilyvän joko ennallaan tai parantuvan vuoden ensimmäisillä neljänneksillä.

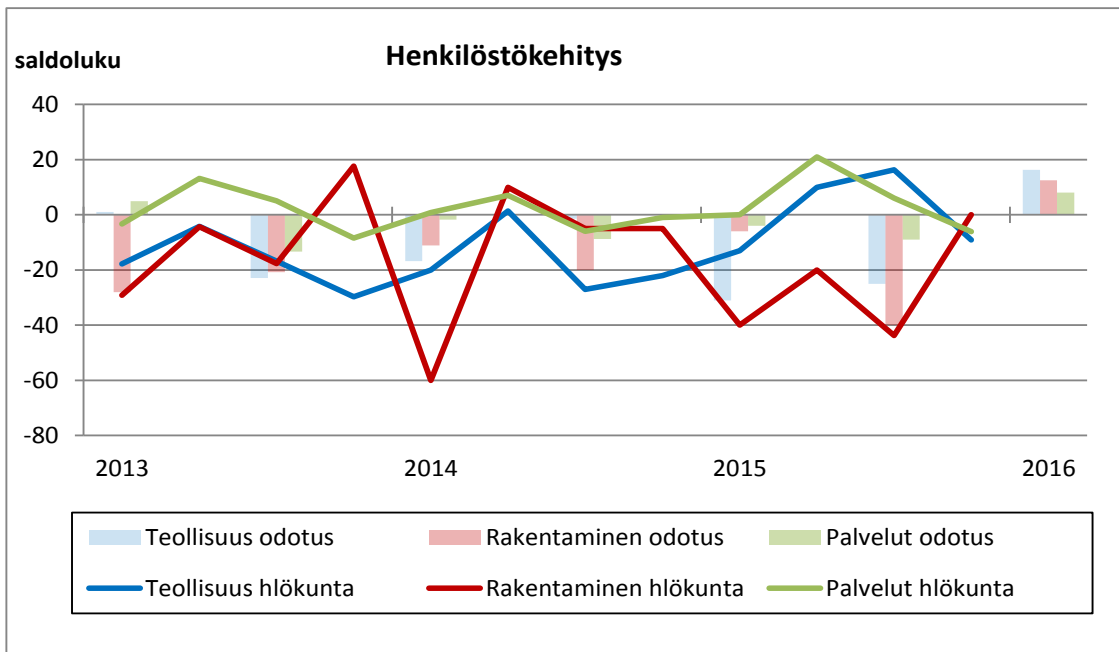


Kuva 2. Yläsavolaisten pk-yritysten tuotanto/myynti vuoden 2015 lopussa sekä tuotannon ja myynnin odotukset alkuvuodelle 2016.

2.3 Henkilöstökehitys

Henkilöstöään lisänneiden yritysten määrä väheni vuoden viimeisellä neljänneksellä lukuun ottamatta rakennusala. Rakennusosalalla vaihtelu henkilöstökehityksessä on vuoden aikana ollut suurta. Vuoden lopussa henkilöstöään vähentäneitä yrityksiä oli enemmän (negatiivinen saldoluku) kuin henkilöstöään kasvattaneita teollisuudessa ja palvelualoilla, useimmin henkilöstön määrä on kuitenkin säilynyt ennallaan (kuva 3).

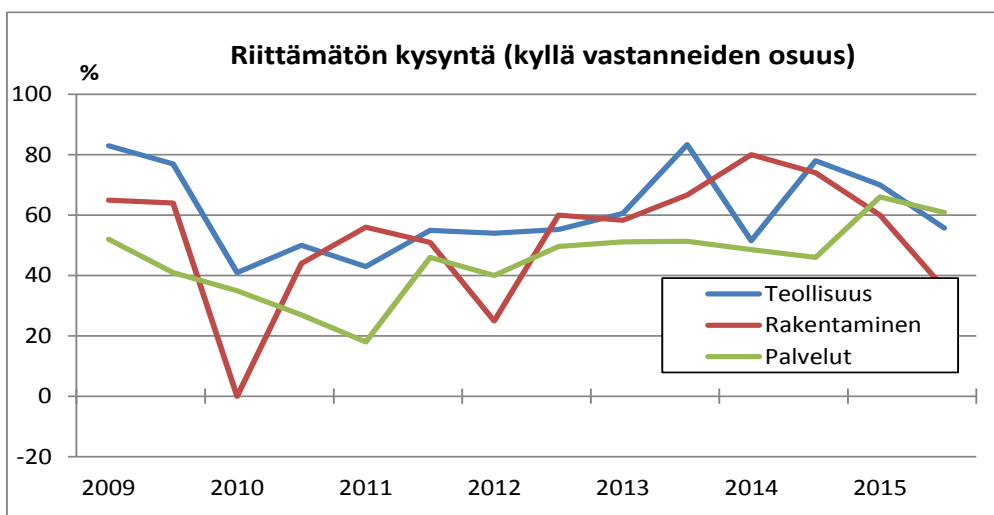
Kaikilla toimialoilla henkilöstön lisäämistä lähitulevaisuudessa ennakoivien yritysten osuus on suurempi kuin henkilön supistamista ennakoivien yritysten osuus. Useimmin henkilöstömäärän uskotaan lähitulevaisuudessa säilyvän ennallaan kaikilla toimialoilla.



Kuva 3. Yläsavolaisten pk-yritysten henkilöstö vuoden 2015 lopussa sekä odotus alkuvuodelle 2016.

2.4 Toimintaa rajoittavat tekijät

Kysynnän puute rajoitti palvelu- ja teollisuusalalla eniten toimintaa (kuva 4), rakennuslalla puolestaan ammattityövoiman puute (60 % vastanneista). Seuraavaksi eniten toimintaa rajoitti palvelualan yrityksissä ammattityövoiman puute (20 %), rakennuslalla kysynnän puute (36 %) ja teollisuudessa rahoitusvaikeudet (38 %).



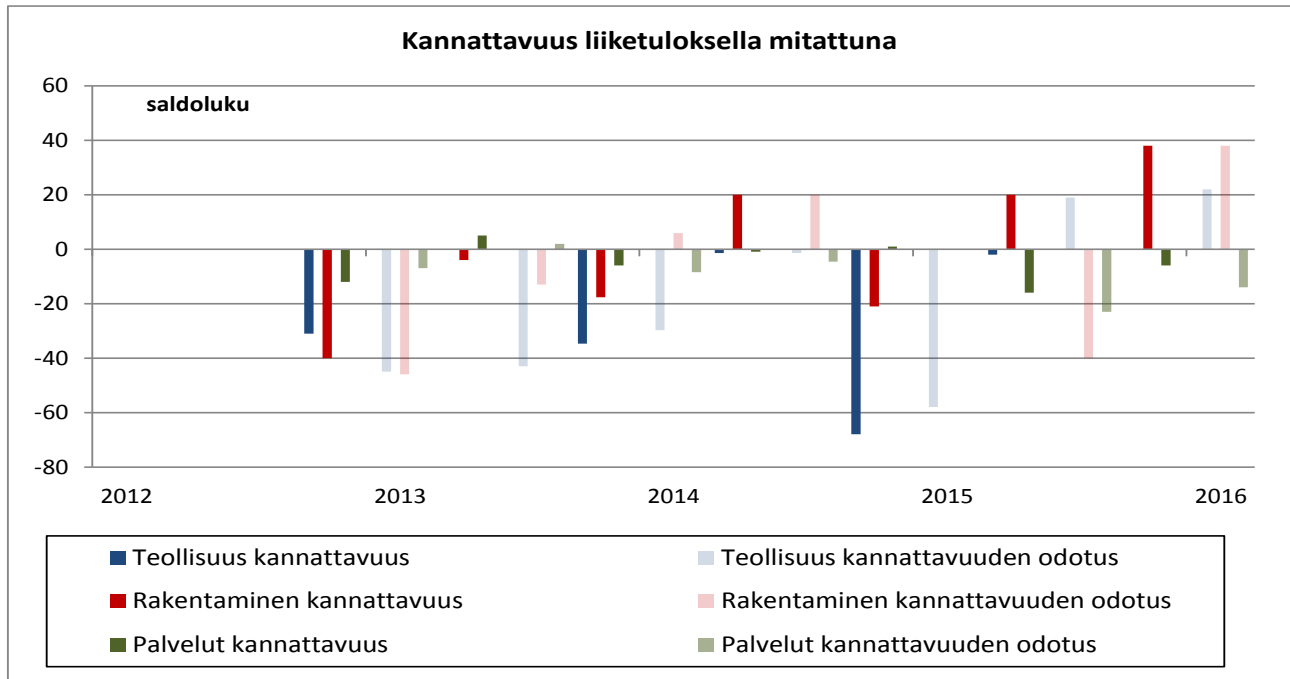
Kuva 4. Kysynnän puute toimintaa rajoittavana tekijänä.

2.5 Kannattavuus ja kustannukset

Rakennuslalla joka toinen vastannut yritys arvioi kannattavuuden olleen viimeisen 3 kk aikana samalla tasolla kuin vuotta aiemmin, lisäksi lähes puolet arvioi kannattavuuden parantuneen (kuva 5). Samoin teollisuusyrityksistä noin puolet arvioi kannattavuuden säilyneen ennallaan, toinen puoli jakaantuu tasan niihin, jotka arvioivat kannattavuuden heikentyneen ja niihin, jotka arvioivat sen parantuneen.

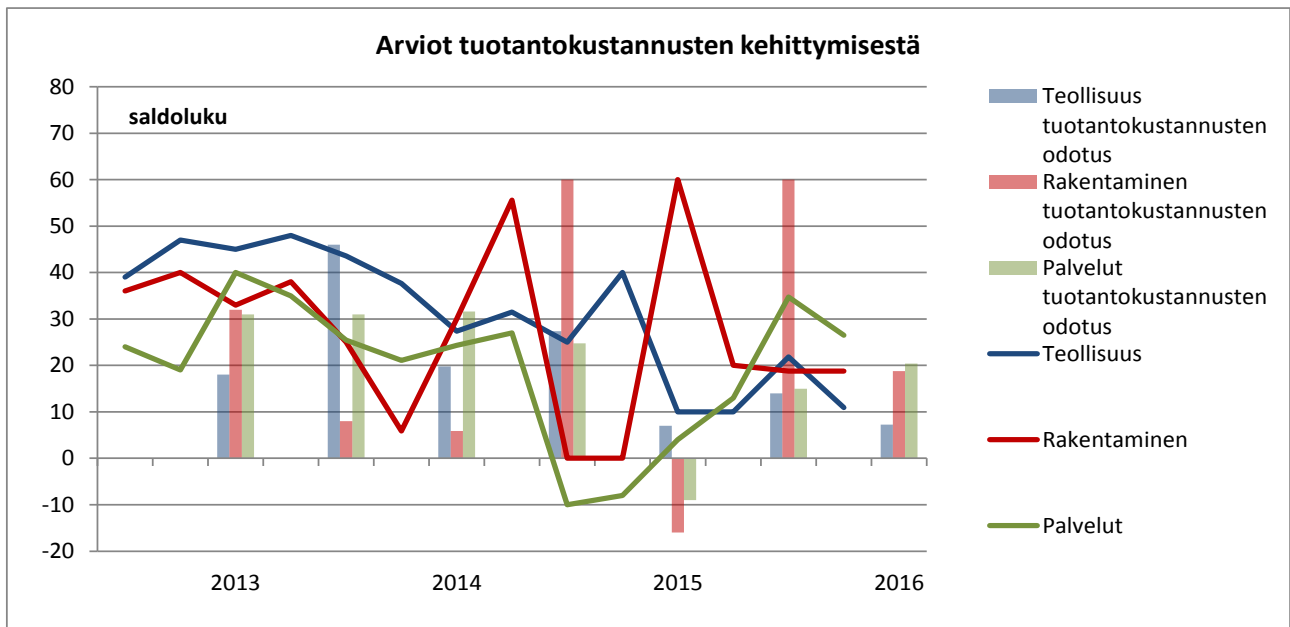
Palvelualalla reilu kolmannes arvioi kannattavuuden huonontuneen ja saman verran arvioi sen säilyneen ennallaan.

Lähtitulevaisuudessa kannattavuuden arvioidaan useammassa palvelualan yrityksessä heikentyvän kuin parantuvan, muilla aloilla parempaan kannattavuuteen uskovien osuus on suurempi kuin heikompaa kannattavuutta ennakoivien.



Kuva 5. Yläsavolaisten pk-yritysten kannattavuusarviot ja lähitulevaisuuden ennusteet verrattuna edellisen vuoden vastaavaan ajankohtaan.

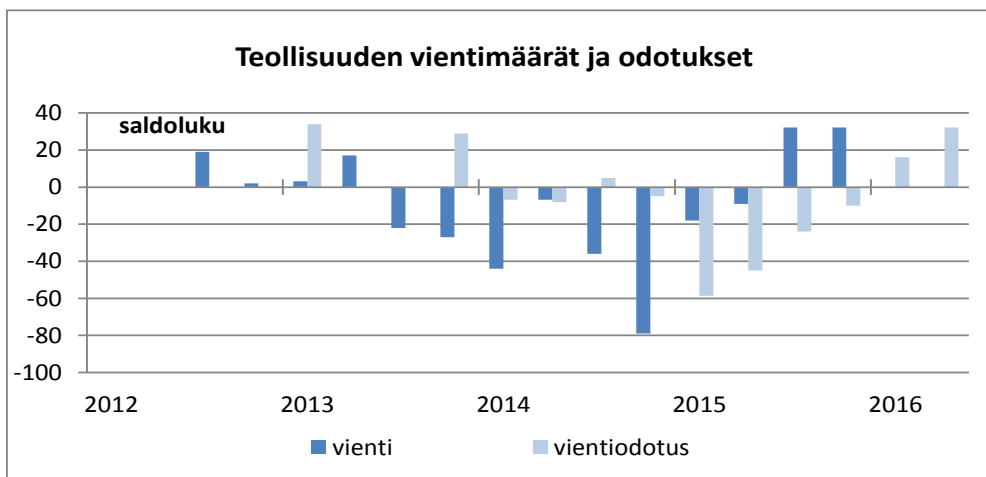
Tammikuussa 2016 yläsavolaiset pk-yritykset arvioivat tuotantokustannusten useimmiten säilyneen ennallaan tai nousseen kaikilla toimialoilla (kuva 6). Useimmat arvioivat tuotantokustannusten säilyvän ennallaan myös lähitulevaisuudessa, erityisesti näin ajatellaan rakennusallalla. Tuotantokustannusten laskua ennakoidaan lähinnä vain teollisuudessa, missä 29 % yrityksistä ennakoivat kustannusten laskevan.



Kuva 6. Yläsavolaisten pk-yritysten tuotantokustannusten kehitys ja odotukset.

2.6 Vienti

Kyselyyn osallistuneista pk-yrityksistä vientikysymyksiin vastasi kahdeksan teollisuuden yritystä ja neljä palvelualan yritystä. Kyselyssä tiedusteltiin viennin kehittymistä ja odotuksia. Vastauksista ilmenee, että vienti on useammin ollut kasvussa kuin supistunut viimeisen puolen vuoden aikana. Vienti kehittyikin vuoden viimeisellä vuosineljänneksellä odotuksia paremmin. Vuoden 2016 alkupuolella viennin ennakoidaan useimmin säilyvän ennallaan (Kuva 7).



Kuva 7. Yläsavolaisten pk-vientiyriyten (teollisuus) vienti ja odotukset.

3. Teollisuus

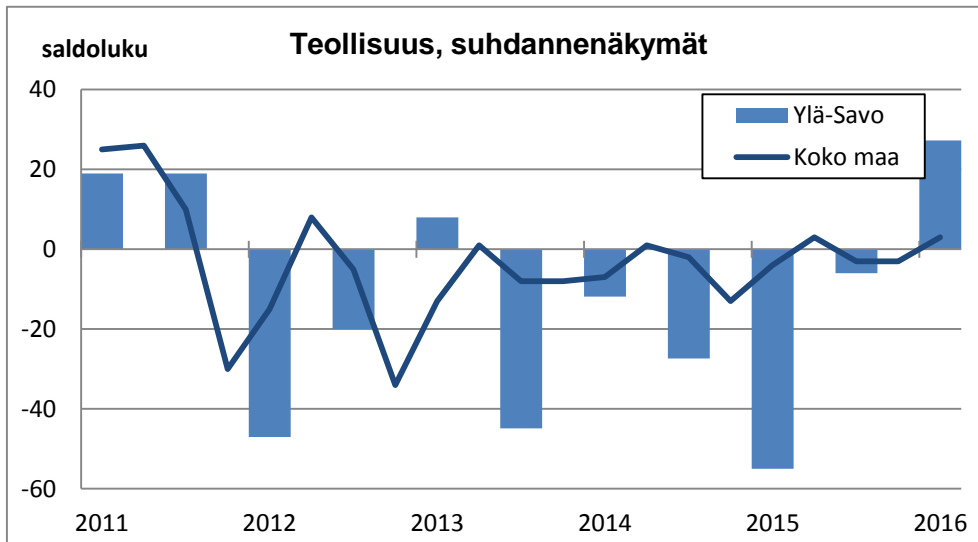
- ✚ Teollisuuden suhdannenäkymät ovat parantuneet selvästi ollen nyt positiiviset.
- ✚ Lähitulevaisuuden tuotannon arvioidaan useimmiten säilyvän ennallaan tai kasvavan.
- ✚ Tilauskanta oli noin puolella yrityksistä normaalia pienempi.
- ✚ Uusien tilausten määrä on ollut vuoden loppupuolella useammalla yrityksellä nousussa kuin laskussa. Lähitulevaisuudessa reilu puolet arvioi tilanteen säilyvän ennallaan.
- ✚ Henkilöstöään lisänneiden yritysten määrä suhteessa henkilöstöä vähentäneisiin on pienentynyt kesän tilanteesta, lähitulevaisuudessa henkilöstön määrän odotetaan useimmiten säilyvän ennallaan.
- ✚ Riittämättömästä kysynnästä kärsii reilu puolet (56 %) yrityksistä.
- ✚ Kannattavuuden osalta 44 % uskoo parempaan, reilu kolmannes odottaa tilanteen pysyvän ennallaan ja reilu viidennes uskoo kannattavuuden heikentyvän lähikuukausina vuoden takaiseen verrattuna.

Taulukko 3. Ylä-Savon Pk-aluebarometrin ja valtakunnallisen EK:n suhdannebarometrin suhdannetiedustelun päätuloksia saldoluviilla ja prosenteilla esitettyinä.

Suhdannetiedustelun päätuloksia	Ylä-Savon Pk- aluebarometri				Valtakunnallinen suhdannebarometri (EK)				
	2014		2015		2014		2015		
	II	IV	II	IV	II	IV	II	IV	
Tuotannon määrä viimeisen 3 kk:n aikana	-15	-40	14	18	13	-7	2	4	
Tuotanto-odotus seuraavalle 3 kk:lle	-26	-48	-3	18	3	2	-1	3	
Tuotanto-odotus seuraavalle 4-6 kk:lle	-11	-28	7	42					
Henkilökunnan määrä viimeisen 3 kk:n aikana	1	-22	10	-9	11	-14	-2	-21	
Henkilökuntaodotus seuraavalle 3 kk:lle	-1	-31	-25	16	-16	-19	-19	-12	
Esteenä (%)	ammattityövoiman puute	14	9	19	15	6	4	6	5
	rahoitusvaikeudet	20	26	24	38	5	4	6	4
	puute kapasiteetista	14	0	8	7	7	3	5	3
	riittämätön kysyntä	52	78	70	56	43	47	45	42
	muu este	35	12	21	35	4	3	1	2
Suhdannetilanne tällä hetkellä	-33	-77	-46	-29	-18	-30	-32	-28	
Suhdannenäkymät lähitulevaisuuteen	-27	-55	-6	27	-2	-4	-3	3	

3.1 Suhdannetilanne ja -näkymät

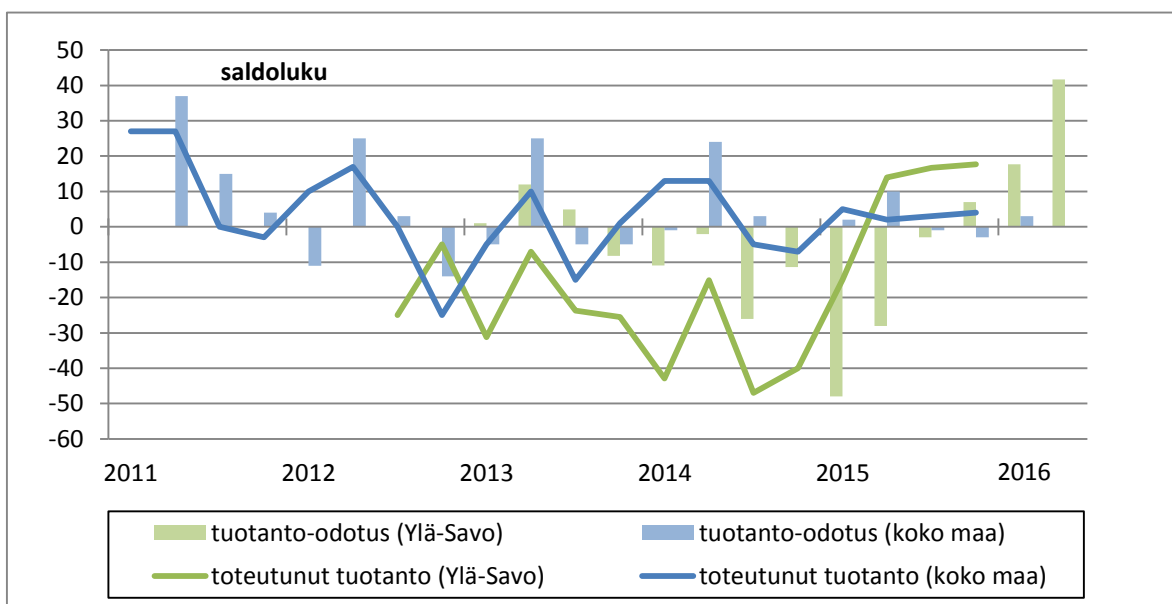
Yläsavolaiset pk-teollisuusyritykset arvioivat suhdannetilanteen (saldoluku -29) useammin heikoksi kuin hyväksi. Suhdannenäkymät ovat parantuneet saldoluviin ollessa tammikuussa 27. Puoli vuotta sitten yläsavolaisten pk-teollisuusyritysten suhdannenäkymien saldoluku oli -6. Yläsavolaisten pk-teollisuusyritysten suhdannenäkymät ovat positiivisemmat kuin maassa keskimäärin (kuva 8).



Kuva 8. Teollisuuden suhdannenäkymät Ylä-Savossa ja koko maassa.

3.2 Tuotanto ja tuotanto-odotukset

Teollisuuden tuotanto on Ylä-Savossa pysynyt saldoluvin perusteella likipitään samalla tasolla viimeisen puolen vuoden ajan, tilanne on säilynyt ennallaan myös koko maassa keskimäärin (kuva 9). Tuotannon saldoluku oli tammikuun kyselyssä Ylä-Savossa 18. Seuraavan kolmen kuukauden aikana tuotannon arvioidaan Ylä-Savossa useimmiten säilyvän ennallaan tai kasvavan (tuotanto-odotuksen saldoluku 18). Tuotanto-odotus on Ylä-Savossa maan keskiarvoa positiivisempi. Vuoden toisella neljänneksellä tilanteen arvioidaan yhä paranevan, eli tuotantoaan kasvattavia yrityksiä ennakoidaan olevan enemmän kuin tuotantoaan supistavia.

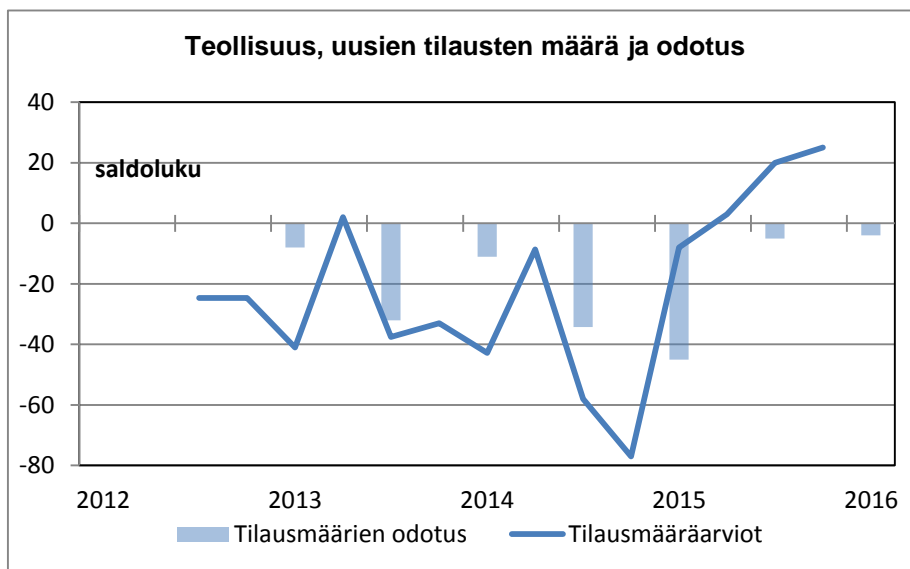


Kuva 9. Yläsavolaisten pk-teollisuusyritysten ja koko maan teollisuuden toteutunut tuotanto ja tuotanto-odotus alkuvuodelle 2016.

3.3 Tilauskanta

Ylä-Savon pk-teollisuusyrityksistä reilu puolet arvioi tilauskannan normaalia pienemmäksi. Teollisuuden tilauskannan saldoluku oli -40. Tilauskanta oli saldoluvun perusteella koko maan tasoa (-28) heikompi.

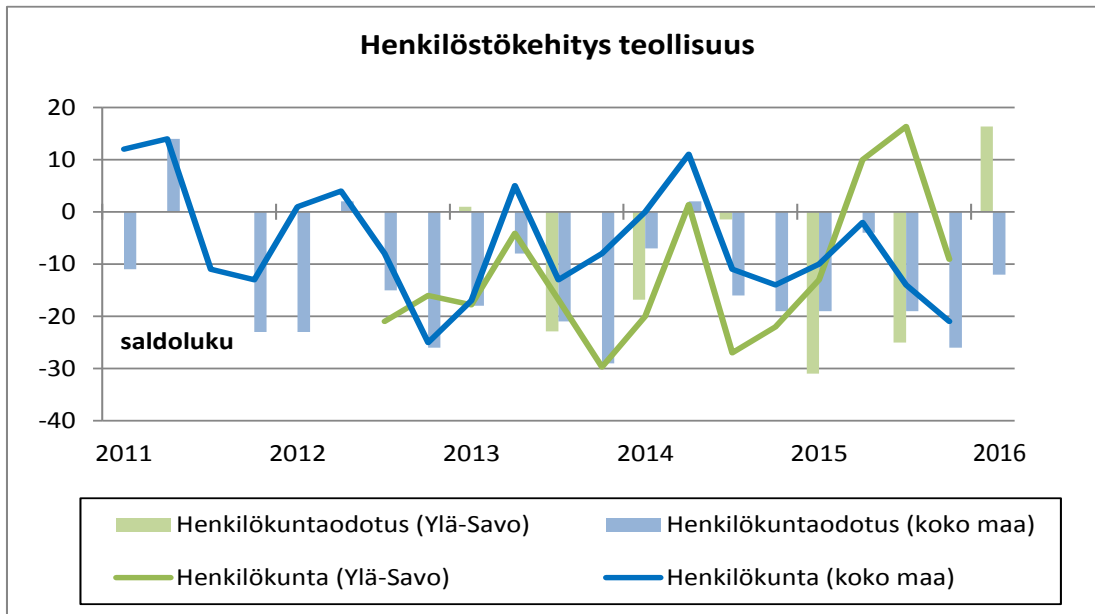
Uusien tilausten määrä on ollut useammalla yrityksellä nousussa kuin laskussa vuoden loppupuolella. Lähitulevaisuudessa reilu puolet arvioi tilanteen säilyvän ennallaan ja toinen puoli jakautuu melko tasan kasvua ja supistumista ennakoiviin (kuva 10).



Kuva 10. Pk-teollisuusyritysten uusien tilausten määrä Ylä-Savossa ja uusien tilausten odotus alkuvuodelle 2016 (I vuosineljännes).

3.4 Henkilöstökehitys

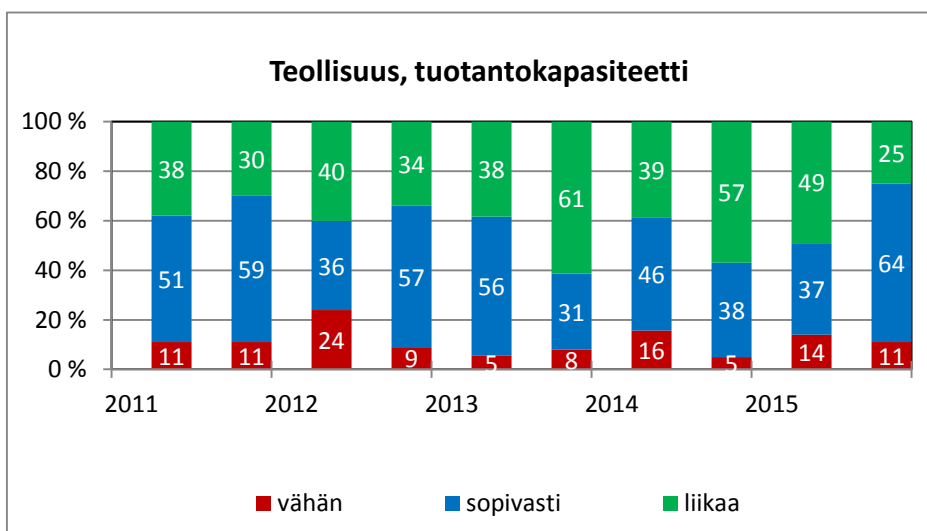
Henkilöstöään kasvattaneiden yritysten määrä suhteessa henkilöstä vähentäneisiin on laskenut kesän 2015 tilanteesta Ylä-Savossa, kehitys on ollut samansuuntaista kuin koko maassa keskimäärin (kuva 11). Henkilöstökehityksen saldoluku oli tammikuun kyselyssä Ylä-Savossa negatiivinen (-9). Lähitulevaisuudessa henkilöstömäärän ennakoidaan suurimmassa osassa yrityksiä pysyvän ennallaan (odotuksen saldoluku 16). Tulevaisuuden näkymät ovat tältä osin positiivisemmat kuin maassa keskimäärin.



Kuva 11. Yläsavolaisten pk-teollisuusyritysten ja koko maan teollisuuden henkilöstökehitys ja odotus lähitulevaisuudelle 2016 (I vuosineljännes).

3.5 Toimintaa rajoittavat tekijät, kapasiteetti ja kannattavuus

Teollisuusyritysten yleisin toimintaa rajoittava tekijä oli kysynnän puute (56 % vastaajista), kuten myös koko maassa. Kapasiteetin käyttöaste vaihteli yrityksissä 20 - 100 %:n välillä. Vuoden vaihteessa liikakapasiteettia oli 25 %:lla teollisuuden pk-yrityksistä (kuva 12).



Kuva 12. Teollisuuden pk-yritysten tuotantokapasiteetti Ylä-Savossa.

Noin puolet Ylä-Savon vastanneista teollisuusyrityksistä arvioi viimeisen 3 kk:n kannattavuudesta (liiketuloksella mitattuna) pysyneen samalla tasolla vuoden takaiseen verrattuna. Kannattavuuden saldoluku oli tammikuussa 0. Arviot kannattavuuden kehityksestä lähitulevaisuudessa, vuoden takaiseen tilanteeseen verrattuna, hajautuvat; suurin osuus (44 %) uskoo parempaan kannattavuuteen,

reilu viidennes odottaa tilanteen huononevan ja 35 % uskoo kannattavuuden säilyvän ennallaan. Lähitulevaisuuden kannattavuuden saldoluku oli 22.

3.6 Investointikehitys

Teollisuuden viimeisten kuukausien kiinteät investoinnit arvioitiin useimmiten suuremmiksi (40 % vastanneista) tai yhtä suuriksi (31 %) kuin edellisvuonna vastaavana ajankohtana. Investointikehityksen saldoluku oli tammikuun kyselyssä 11. Vuoden päästä kiinteiden investointien arvioidaan olevan useimmiten (58 % vastanneista) yhtä suuria kuin tammikuussa 2016. Kiinteiden investointien ensi vuoden tammikuulle arvioitu saldoluku oli 2.

4. Rakentaminen

- ✚ Lähitulevaisuuden suhdannenäkymät ovat positiiviset.
- ✚ Loppuvuonna tuotanto on ollut kasvussa joka toisella yrityksellä, lähitulevaisuudelle ennakoidaan positiivista kehitystä.
- ✚ Suurempi joukko vastanneista arvioi tilauskannan normaalia pienemmäksi kuin suuremmaksi.
- ✚ Uusien tilausten määrä on ollut suurimmalla osalla vastanneista yrityksistä nousussa tai ennallaan vuoden viimeisellä neljänneksellä. Suurin osa arvioi tilanteen olevan näin lähitulevaisuudessakin.
- ✚ Henkilöstöään kasvattaneiden yritysten osuus on kasvanut kesän tilanteesta. Lähitulevaisuudessa odotetaan positiivista suuntausta, tosin puolet arvioi henkilöstön määrän säilyvän ennallaan.
- ✚ Ammattityövoiman puutteesta kärsii 60 % yrityksistä.
- ✚ Kannattavuuden osalta arviot ovat positiiviset, lähitulevaisuuden kannattavuus arvioitiin useimmiten paremmaksi verrattuna vuoden takaiseen.

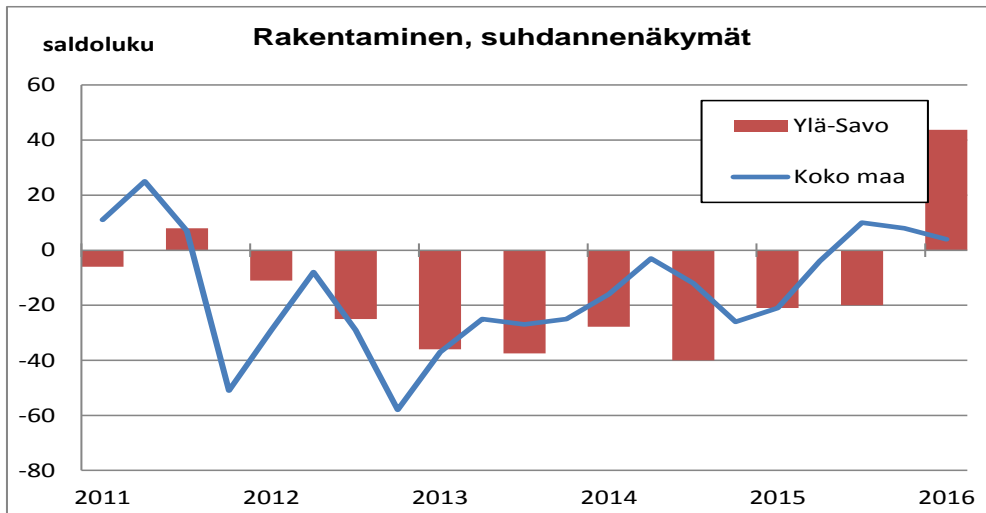
Taulukko 4. Ylä-Savon Pk-aluebarometrin ja valtakunnallisen EK:n suhdannebarometrin suhdannetiedustelun päätuloksia saldoluvuilla ja prosenteilla esitettyinä.

Suhdannetiedustelun päätuloksia	Ylä-Savon Pk- aluebarometri				Valtakunnallinen suhdannebarometri (EK)				
	2014		2015		2014		2015		
	II	IV	II	IV	II	IV	II	IV	
Tuotannon määrä viimeisen 3 kk:n aikana	0	-6	-20	20	15	-12	32	2	
Tuotanto-odotus seuraavalle 3 kk:lle	-30	6	-40	0	2	-10	27	-2	
Tuotanto-odotus seuraavalle 4-6 kk:lle	-33	6	-60	53					
Henkilökunnan määrä viimeisen 3 kk:n aikana	10	-5	-20	0	5	-41	19	-13	
Henkilökuntaodotus seuraavalle 3 kk:lle	-20	-6	-40	13	-25	-15	6	-7	
Esteenä (%)	ammattityövoiman puute	80	11	0	60	13	10	29	19
	rahoitusvaikeudet	0	5	20	31	9	7	9	8
	puute kapasiteetista	10	11	0	31	1	2	0	5
	riittämätön kysyntä	80	74	60	36	46	60	45	45
	muu este	0	44	75	20	2	4	3	5
Suhdannetilanne tällä hetkellä	-50	-42	-40	-6	-21	-34	-21	-9	
Suhdannenäkymät lähitulevaisuuteen	-40	-21	-20	44	-12	-21	10	4	

4.1 Suhdannetilanne ja -näkömät

Yläsavolaiset pienet ja keskisuuret rakennusalan yritykset arvioivat suhdannetilanteen useammin heikoksi kuin hyväksi (saldoluku -6). Tammikuussa alan lähitulevaisuuden näkömät olivat positiiviset

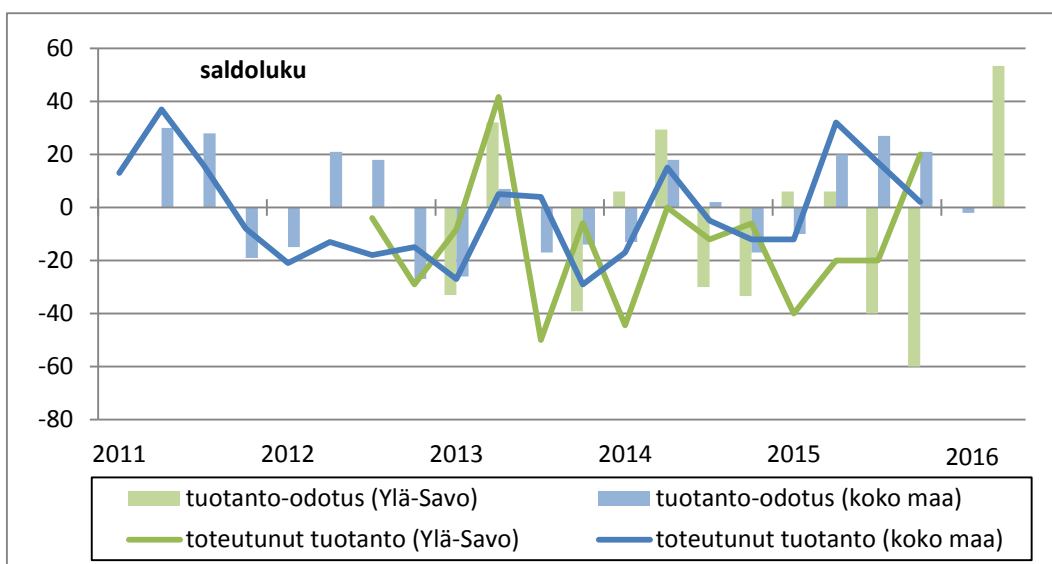
(saldoluku 44) ja selvästi paremmat kuin edellisenä kesänä. Rakentamisen suhdannenäkymät ovat saldoluvun perusteella valtakunnantasa (4) paremmat (kuva 13).



Kuva 13. Rakentamisen suhdannenäkymät Ylä-Savossa ja koko maassa.

4.2 Tuotanto ja tuotanto-odotukset

Vuoden viimeisellä neljänneksellä tuotanto on ollut nousussa liki 50 % vastanneista, loppuista puolella tuotanto on säilynyt ennallaan ja puolella laskenut. Viimeisen kolmen kuukauden kehityssuunta on eri kuin maassa keskimäärin (kuva 14). Tuotannon saldoluku oli tammikuun kyselyssä Ylä-Savossa 20. Lähitulevaisuuden tuotannon arvioidaan säilyvän ensin ennallaan ja sitten kehittyvän positiiviseen suuntaan (tuotanto-odotusten saldoluvut 0 ja 53) eli tuotantoon kasvattavia yrityksiä ennakoidaan vuoden toisella neljänneksellä olevan enemmän kuin tuotantoon supistavia. Lähikuukausien tuotanto-odotus on Ylä-Savossa maan keskiarvon tasolla.

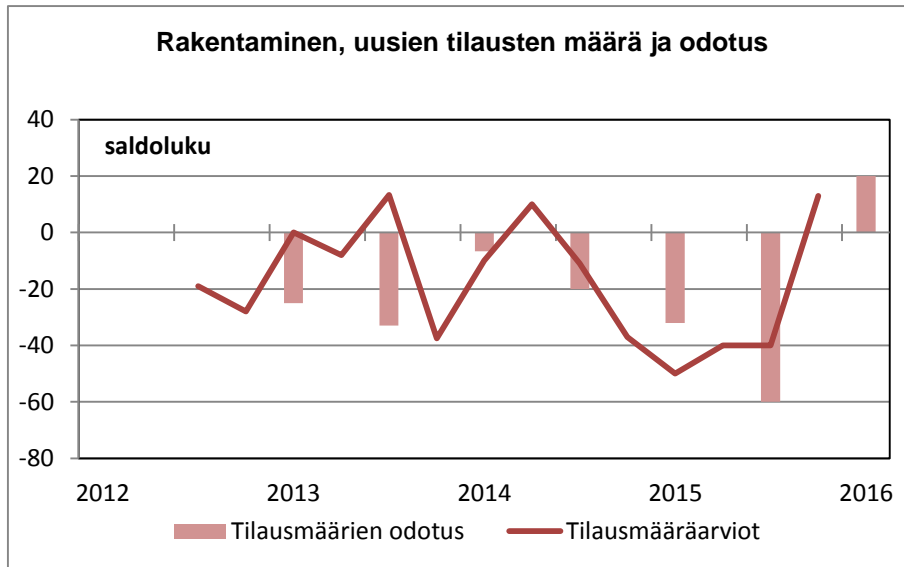


Kuva 14. Yläsavolaisten pk-rakennusyritysten ja koko maan rakennusalan toteutunut tuotanto ja tuotanto-odotus alkuvuodelle 2016.

4.3 Tilauskanta

Ylä-Savon pk-rakennusyritysten tilauskannan saldoluku oli -25, eli suurempi joukko vastanneista arvioi tilauskannan normaalia pienemmäksi kuin suuremmaksi. Koko maassa vastaava saldoluku oli -22.

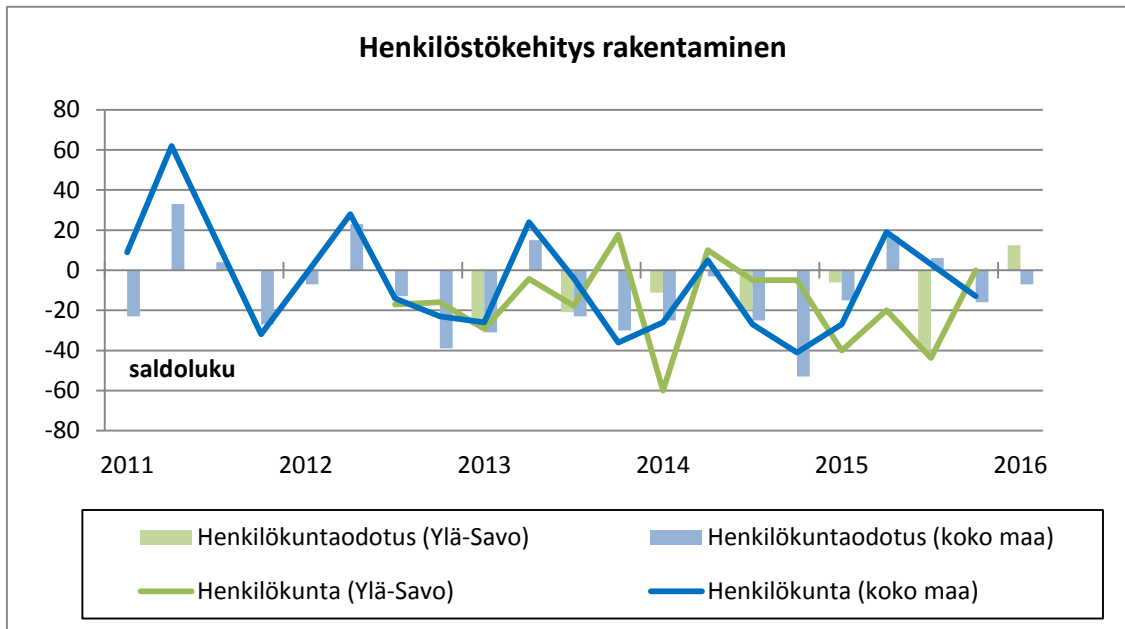
Uusien tilausten määrä on ollut suurimmalla osalla vastanneista yrityksistä nousussa tai ennallaan vuoden viimeisellä neljänneksellä. Suurin osa vastanneista arvioi tilanteen olevan näin lähitulevaisuudessakin (Kuva 15).



Kuva 15. Pk-rakennusyritysten uusien tilausten määrä Ylä-Savossa ja uusien tilausten odotus alkuvuodelle 2016 (I vuosineljännes).

4.4 Henkilöstökehitys

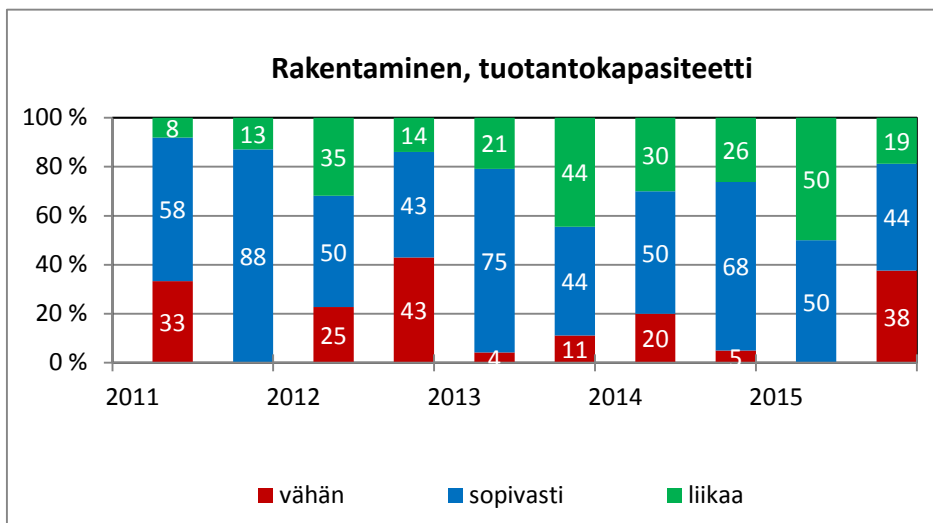
Henkilöstöään kasvattaneiden yritysten osuus on kasvanut kesän 2015 tilanteesta Ylä-Savossa, kehitys on ollut päinvastaista kuin koko maassa keskimäärin (kuva 16). Henkilöstökehityksen saldoluku oli tammikuun kyselyssä Ylä-Savossa nollassa (0). Lähitulevaisuudessa odotetaan positiivista suuntausta (odotuksen saldoluku 13), eli henkilöstöään kasvattavia yrityksiä ennakoidaan jatkossa olevan enemmän kuin henkilökunnan määrää supistavia, tosin puolet arvioi henkilöstön määrän säilyvän ennallaan. Henkilökunnan määrän kehitysodotus on Ylä-Savossa positiivisempi kuin maassa keskimäärin.



Kuva 16. Yläsavolaisten pk-rakennusyritysten ja koko maan rakennusalan henkilöstökehitys ja odotus lähitulevaisuudelle 2016 (I vuosineljännes).

4.5 Toimintaa rajoittavat tekijät, kapasiteetti ja kannattavuus

Rakennusyritysten yleisin toimintaa rajoittava tekijä oli ammattityövoiman puute (60 % vastaajista), kun koko maassa merkittävin tekijä oli kysynnän puute (45 % vastaajista). Kapasiteetin käyttöaste vaihteli yrityksissä 20 - 100 %:n välillä. Vuoden vaihteessa liikkakapasiteettia oli 19 %:lla rakennusalan pk-yrityksistä (kuva 17).



Kuva 17. Rakennusalan pk-yritysten tuotantokapasiteetti Ylä-Savossa.

Joka toinen rakennusalan yritys arvioi viimeisen 3 kk:n kannattavuuden olleen ennallaan ja 44 % arvioi sen olleen parempi edellisvuoden vastaavaan ajankohtaan verrattuna (saldoluku 38). Lähitulevaisuuden kannattavuus arvioitiin useimmiten (56 %) paremmaksi verrattuna vuoden takaiseen tilanteeseen. Kannattavuuden lähitulevaisuuden saldoluku on 38.

4.6 Investointikehitys

Suurin osa (69 %) rakennusalan vastanneista yrityksistä arvioi viime kuukausien kiinteät investoinnit yhtä suuriksi tai ja loput 31 % pienemmiksi kuin edellisvuonna vastaavana ajankohtana. Vuoden päästä kiinteät investoinnit arvioidaan useimmiten yhtä suuriksi tai suuremmiksi kuin tammikuussa 2016. Kiinteiden investointien ensivuoden tammikuulle arvioitu saldoluku oli 25.

5. Palvelut

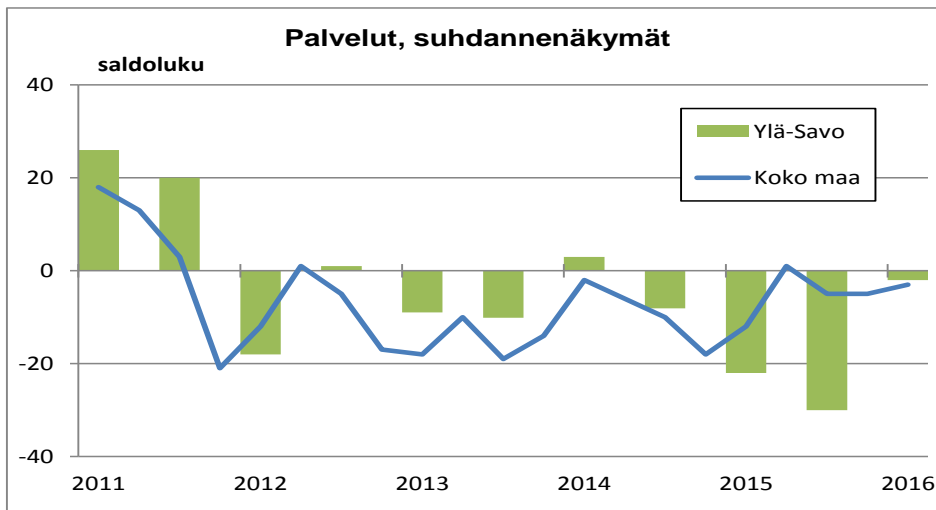
- ✚ Lähitulevaisuuden suhdannenäkymät ovat parantuneet, saldoluku vielä niukasti negatiivinen.
- ✚ Myynti kehittynyt hienoisesti positiiviseen suuntaan vuoden lopulla, myynnin arvioidaan kehittyvän myös alkuvuonna positiivisesti.
- ✚ Yritysten henkilöstömäärä on useimmin säilynyt ennallaan, samaa ennakoidaan myös lähitulevaisuudelle.
- ✚ Riittämättömästä kysynnästä kärsi reilu puolet (61 %) yrityksistä. Lisäksi ammattityövoiman puute rajoitti monen (20 %) toimintaa.
- ✚ Arviot kannattavuuden kehityksestä hajautuvat, lähitulevaisuudessa noin joka toinen yritys arvioi kannattavuuden säilyvän lähikuukausina ennallaan ja kolmannes ennakoi huonompaa kannattavuutta.

Taulukko 5. Ylä-Savon Pk-aluebarometrin ja valtakunnallisen EK:n suhdannebarometrin suhdannetiedustelun päätuloksia saldoluvuilla ja prosenteilla esitettyinä.

Suhdannetiedustelun päätuloksia	Ylä-Savon Pk- aluebarometri				Valtakunnallinen suhdannebarometri (EK)			
	2014		2015		2014		2015	
	II	IV	II	IV	II	IV	II	IV
Myyntin määrä viimeisen 3 kk:n aikana	-7	-8	12	3	-9	-4	0	12
Myyntiodotus seuraavalle 3 kk:lle	-5	-8	-5	18	-2	-7	1	14
Myyntiodotus seuraavalle 4-6 kk:lle	1	-2	15	29				
Henkilökunnan määrä viimeisen 3 kk:n aikana	7	-1	21	-6	-6	-13	2	-7
Henkilökuntaodotus seuraavalle 3 kk:lle	-9	-4	-9	8	-13	-15	-13	-4
Esteenä (%) ammattityövoiman puute	29	18	21	20	11	7	10	10
rahoitusvaikeudet	9	10	5	8	3	4	2	4
puute kapasiteetista	6	7	0	10	1	2	1	1
riittämätön kysyntä	49	46	66	61	40	47	39	35
muu este	31	18	34	31	2	6	4	5
Suhdanne tilanne tällä hetkellä	-23	-34	-41	-40	-33	-37	-33	-28
Suhdannenäkymät lähitulevaisuuteen	-8	-22	-30	-2	-10	-12	-5	-3

5.1 Suhdanne tilanne ja -näkymät

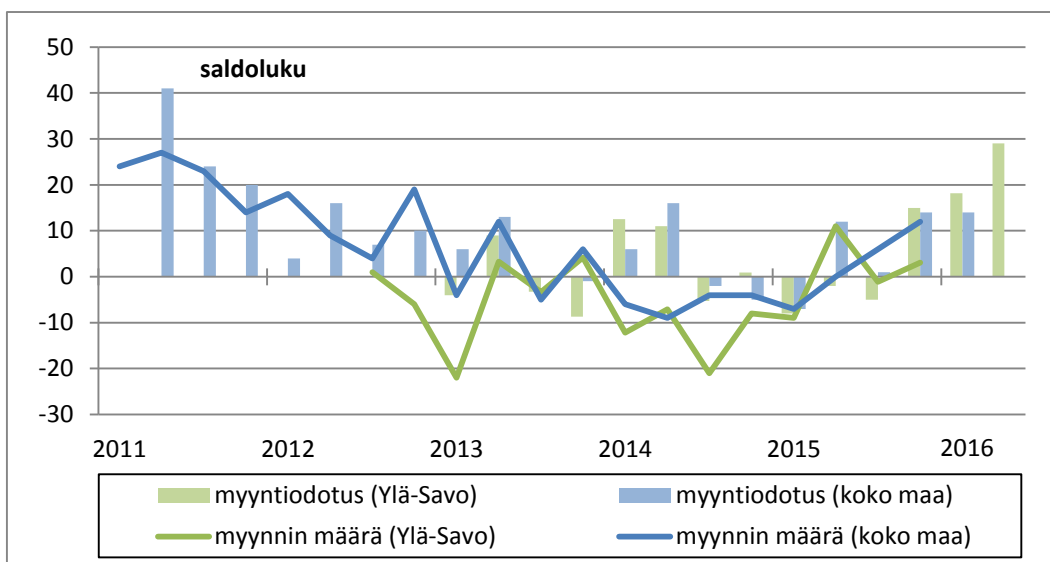
Yläsavolaiset pk-palveluyritykset arvioivat suhdanne tilanteen (saldoluku -40) useammin heikoksi kuin hyväksi. Suhdannenäkymät ovat kuitenkin parantuneet saldoluvin ollessa -2. Puoli vuotta sitten yläsavolaisten pk-palveluyritysten suhdannenäkymien saldoluku oli -30. Yläsavolaisten pk-teollisuusyritysten suhdannenäkymät ovat samalla tasolla kuin maassa keskimäärin (kuva 18).



Kuva 18. Palvelualan suhdannenäkymät Ylä-Savossa ja koko maassa.

5.2 Myynti ja myyntiodotukset

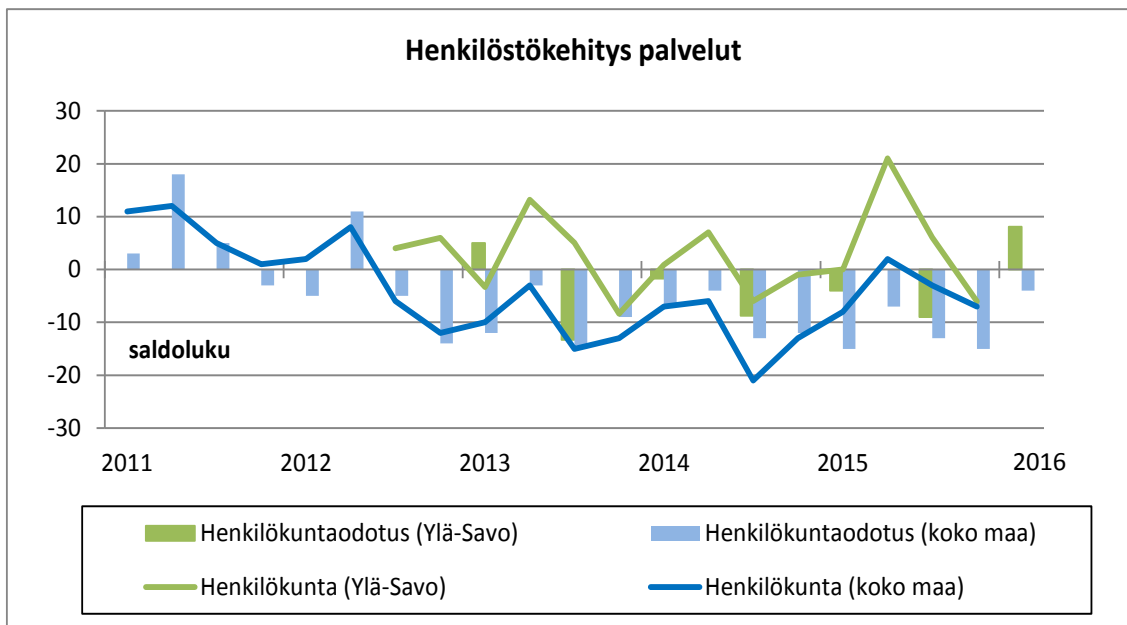
Ylä-Savossa palveluyritysten myynti on kehittynyt vuoden lopulla hienoisesti positiiviseen suuntaan (kuva 19). Myynnin saldoluku oli tammikuun kyselyssä Ylä-Savossa 3. Lähitulevaisuuden myynnin arvioidaan kehittyvän vuoden ensimmäisillä neljänneksillä positiiviseen suuntaan (tuotanto-odotusten saldolut 18 ja 29) eli myyntiään lisäävien yritysten osuuden ennakoidaan tuolloin kasvavan suhteessa myyntiään supistaviin. Lähikuukausien myyntiodotus on Ylä-Savossa hieman parempi kuin maassa keskimäärin.



Kuva 19. Yläsavolaisten pk-palveluyritysten ja koko maan palvelujen toteutunut myynti ja myyntiodotus alkuvuodelle 2016.

5.3 Henkilöstökehitys

Henkilöstöään lisäävien yritysten osuus on Ylä-Savossa laskenut vuoden loppupuolella, kehitys on ollut samansuuntaista kuin maassa keskimäärin (kuva 20). Henkilöstökehityksen saldoluku oli tammikuun kyselyssä Ylä-Savossa -6. Enemmistö vastanneista yrityksistä kertoi henkilöstön määrän kehityksen pysyneen ennallaan loppuvuonna, suurin osa vastanneista ei odota muutoksia henkilöstön määrään myöskään lähitulevaisuudessa (odotuksen saldoluku 8). Henkilöstökehityksen odotus on Ylä-Savossa samansuuntainen kuin maassa keskimäärin.



Kuva 20. Yläsavolaisten pk-palveluyritysten ja koko maan palvelualan henkilöstökehitys ja odotus lähitulevaisuudelle 2016 (I vuosineljännes).

5.4 Myynnin kasvun esteet ja kannattavuus

Palveluyritysten myyntiä yleisimmin rajoittava tekijä oli riittämätön kysyntä (61 % vastaajista), kuten se oli myös valtakunnantasolla. Seuraavaksi eniten toimintaa rajoitti ammattityövoiman puute (Ylä-Savossa 20 %).

Palvelualan yritysten arviot kannattavuudesta hajautuvat: vastanneista 35 % arvioi viimeisen 3 kk:n kannattavuuden olleen samalla tasolla, 36 % arvioisen olleen huonompi ja 30 % arvioisen sen olleen parempi edellisvuoden vastaavaan ajankohtaan verrattuna. Saldoluku oli -6. Arviot kannattavuuden kehityksestä lähitulevaisuudessa, vuoden takaiseen tilanteeseen verrattuna, ovat negatiiviset; noin puolet odottaa tilanteen pysyvän ennallaan ja kolmannes ennakoi huonompaa kannattavuutta. Lähitulevaisuuden kannattavuuden saldoluku oli -14.